

Mae'r Cyngor yn ymgynghori ar y cynnig i weithredu cynllun rheoli traffig yn seiliedig ar y cynllun.

Mae rhagor o fanylion am yr ymgynghori hwn ar gael yn www.caerdydd.gov.uk/beicffyrdd ar y ddolen 'gweld ymgynghoriadau'. Fel arall, e-bostiwch polisitrafnidiaeth@caerdydd.gov.uk i ofyn am gopi papur. Os hoffech wneud unrhyw sylwadau am y cynnig rhowch wybod i ni erbyn

31/07/2020.

Gweledigaeth Drafnidiaeth Caerdydd

Cardiff's Transport Vision

Beicfford 1.2

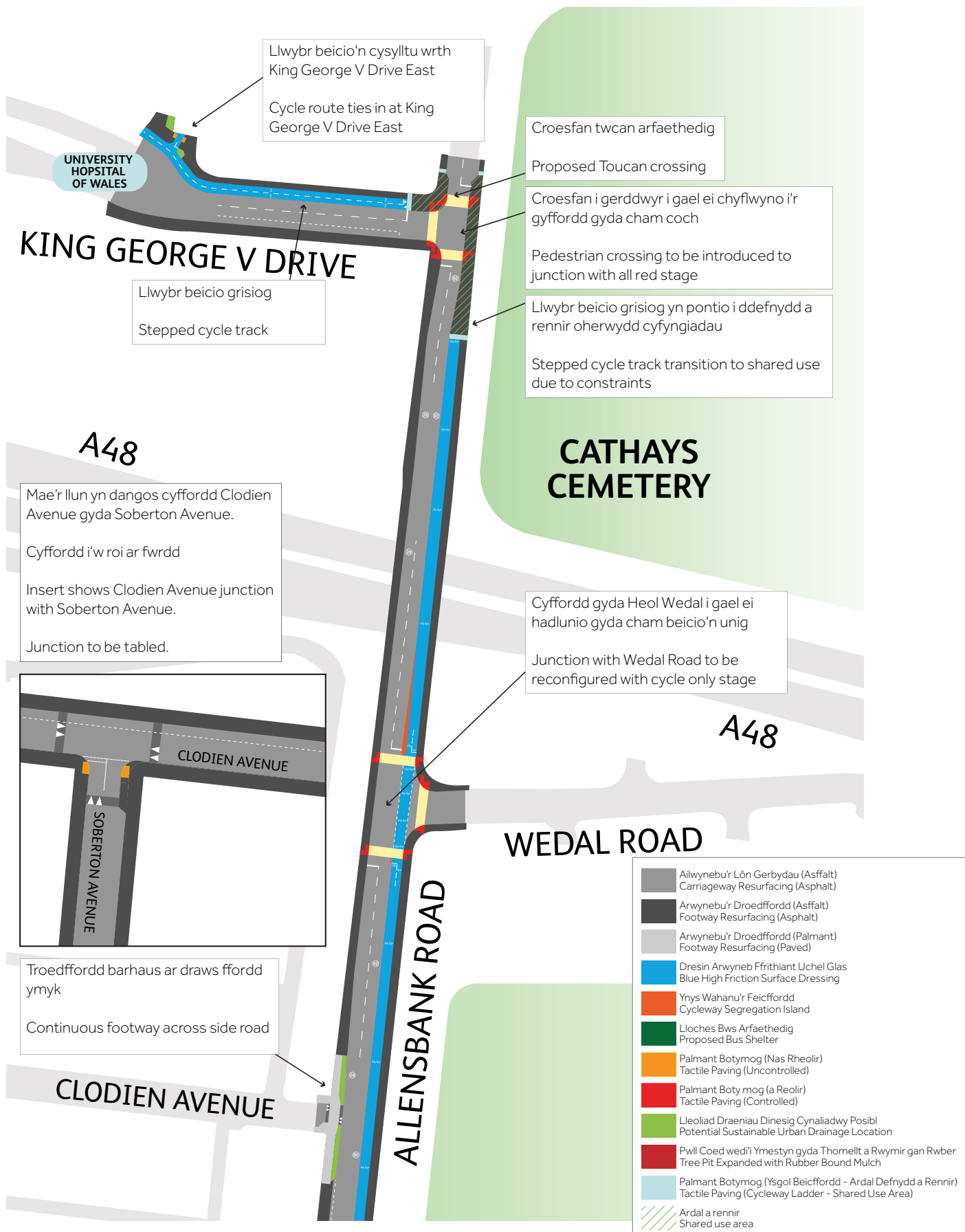
Cycleway 1.2



The Council is consulting on the proposal to implement a traffic management scheme based on the plan shown. Further details about this consultation are available at www.cardiff.gov.uk/cycleways using the 'current consultations' link. Alternatively, please email transportpolicy@cardiff.gov.uk to request a paper copy. If you would like to make any comments about this proposal please let us know by

31/07/2020.

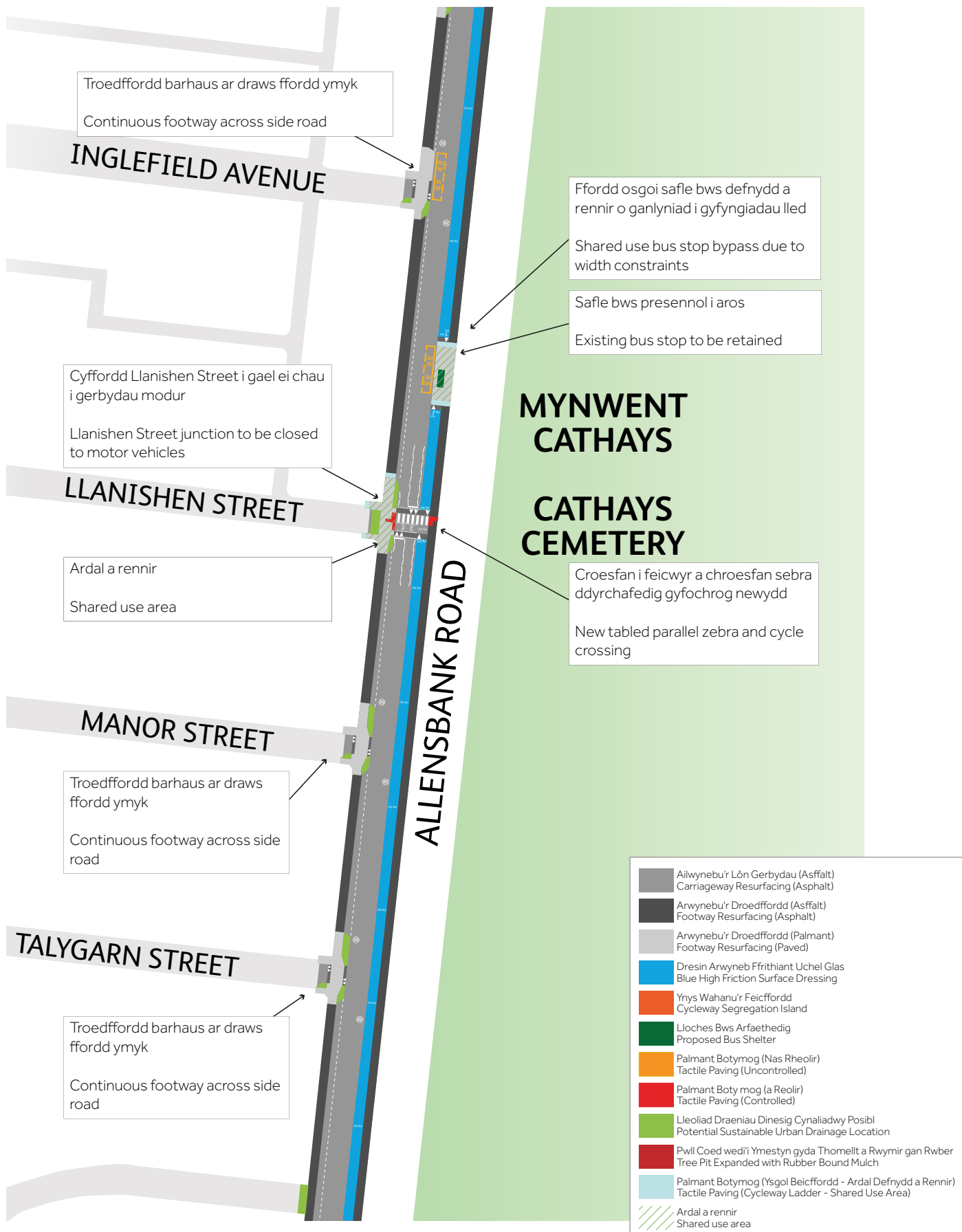
Beicffordd 1.2 Cycleway 1.2



Mae'r Cyngor yn ymgynghori ar y cynnig i weithredu cynllun rheoli traffig yn seiliedig ar y cynllun. polisitrafnidiaeth@caerdydd.gov.uk

The Council is consulting on the proposal to implement a traffic management scheme based on the plan shown. transportpolicy@cardiff.gov.uk

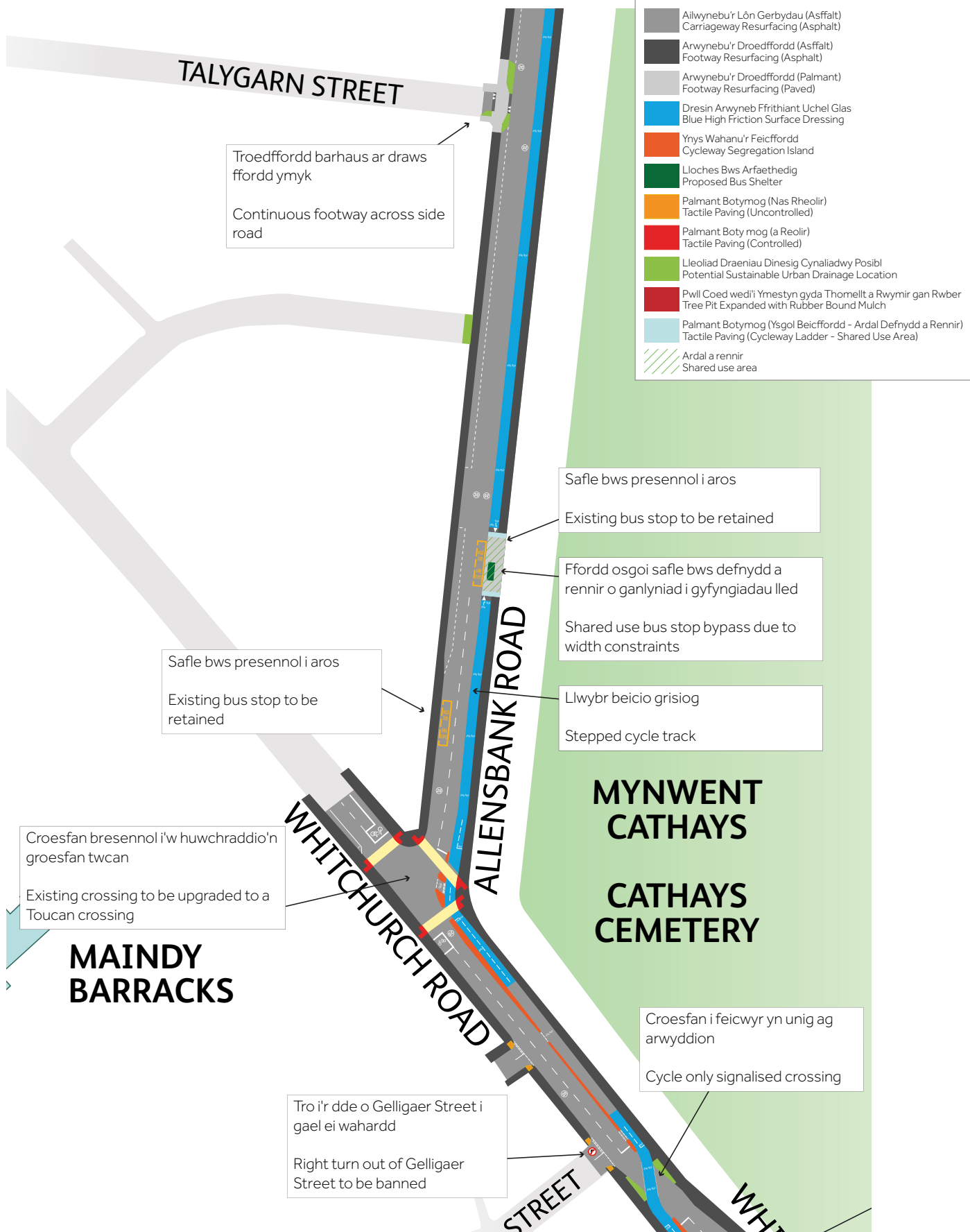
Beicffordd 1.2 Cycleway 1.2



Mae'r Cyngor yn ymgynghori ar y cynnig i weithredu cynllun rheoli traffig yn seiliedig ar y cynllun. polisitrafnidiaeth@caerdydd.gov.uk

The Council is consulting on the proposal to implement a traffic management scheme based on the plan shown. transportpolicy@cardiff.gov.uk

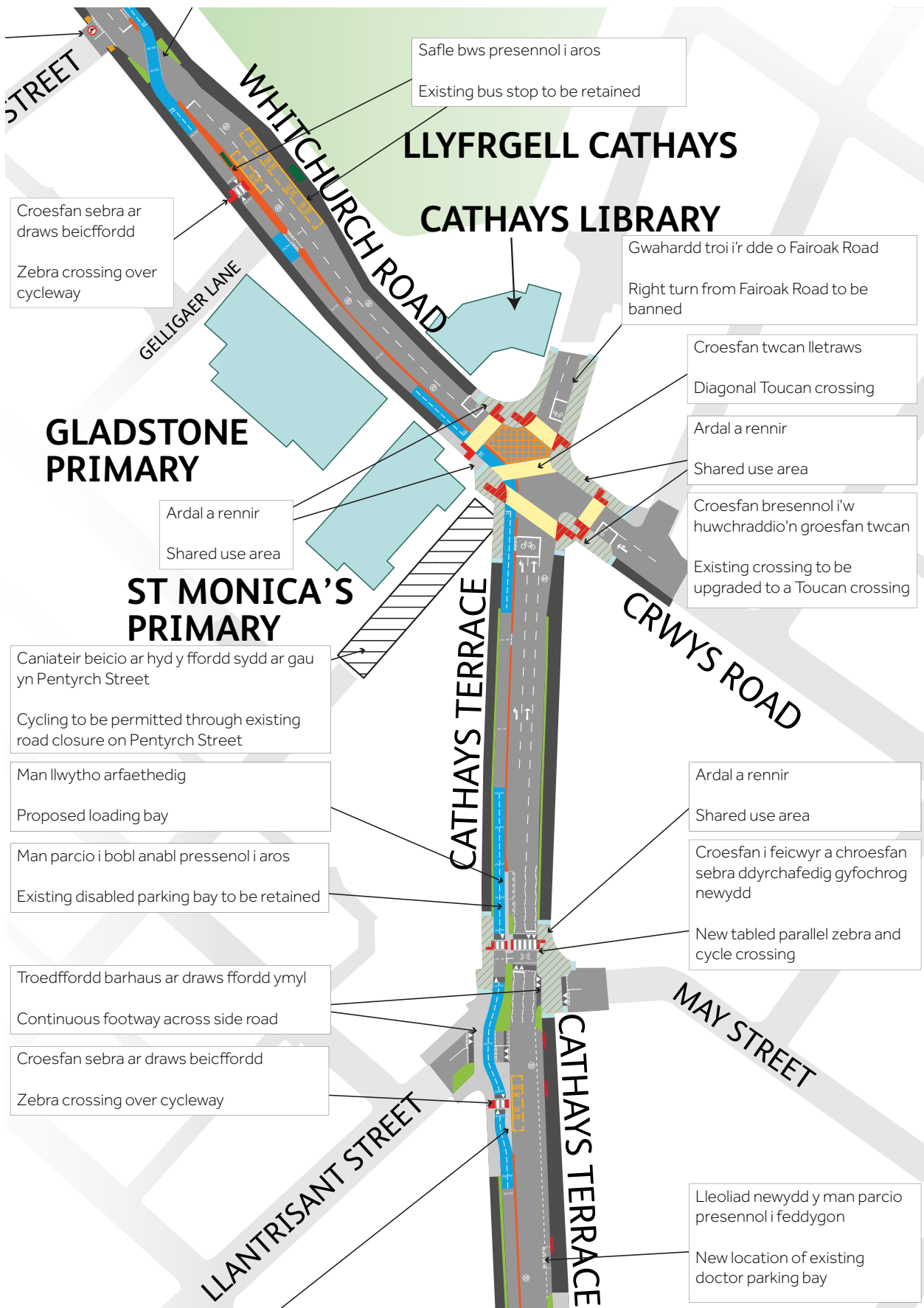
Beicffordd 1.2 Cycleway 1.2



Mae'r Cyngor yn ymgynghori ar y cynnig i weithredu cynllun rheoli traffig yn seiliedig ar y cynllun. polisitrafnidiaeth@caerdydd.gov.uk

The Council is consulting on the proposal to implement a traffic management scheme based on the plan shown. transportpolicy@cardiff.gov.uk

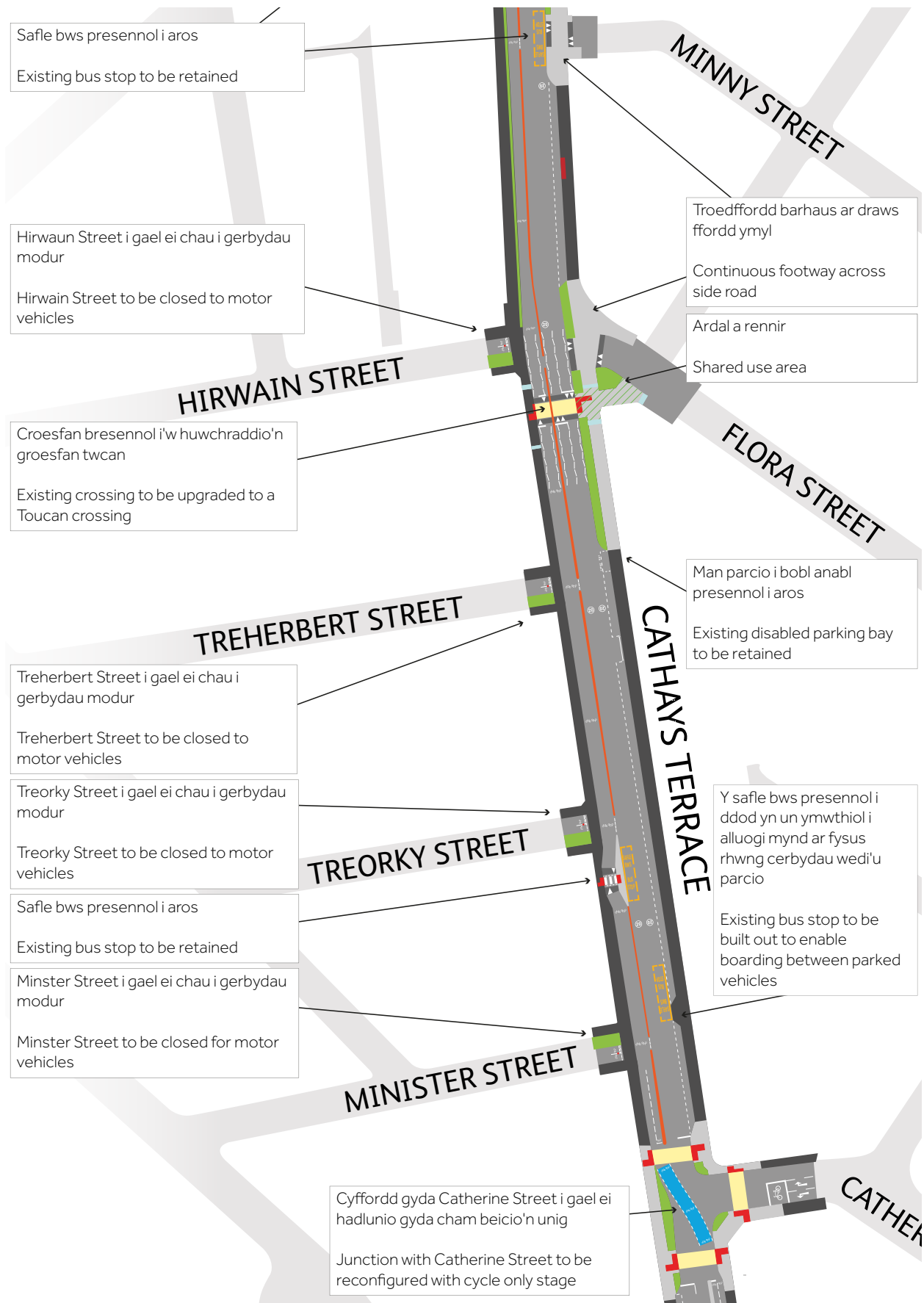
Beicffordd 1.2 Cycleway 1.2



Mae'r Cyngor yn ymgynghori ar y cynnig i weithredu cynllun rheoli traffig yn seiliedig ar y cynllun. polisitrafnidiaeth@caerdydd.gov.uk

The Council is consulting on the proposal to implement a traffic management scheme based on the plan shown. transportpolicy@cardiff.gov.uk

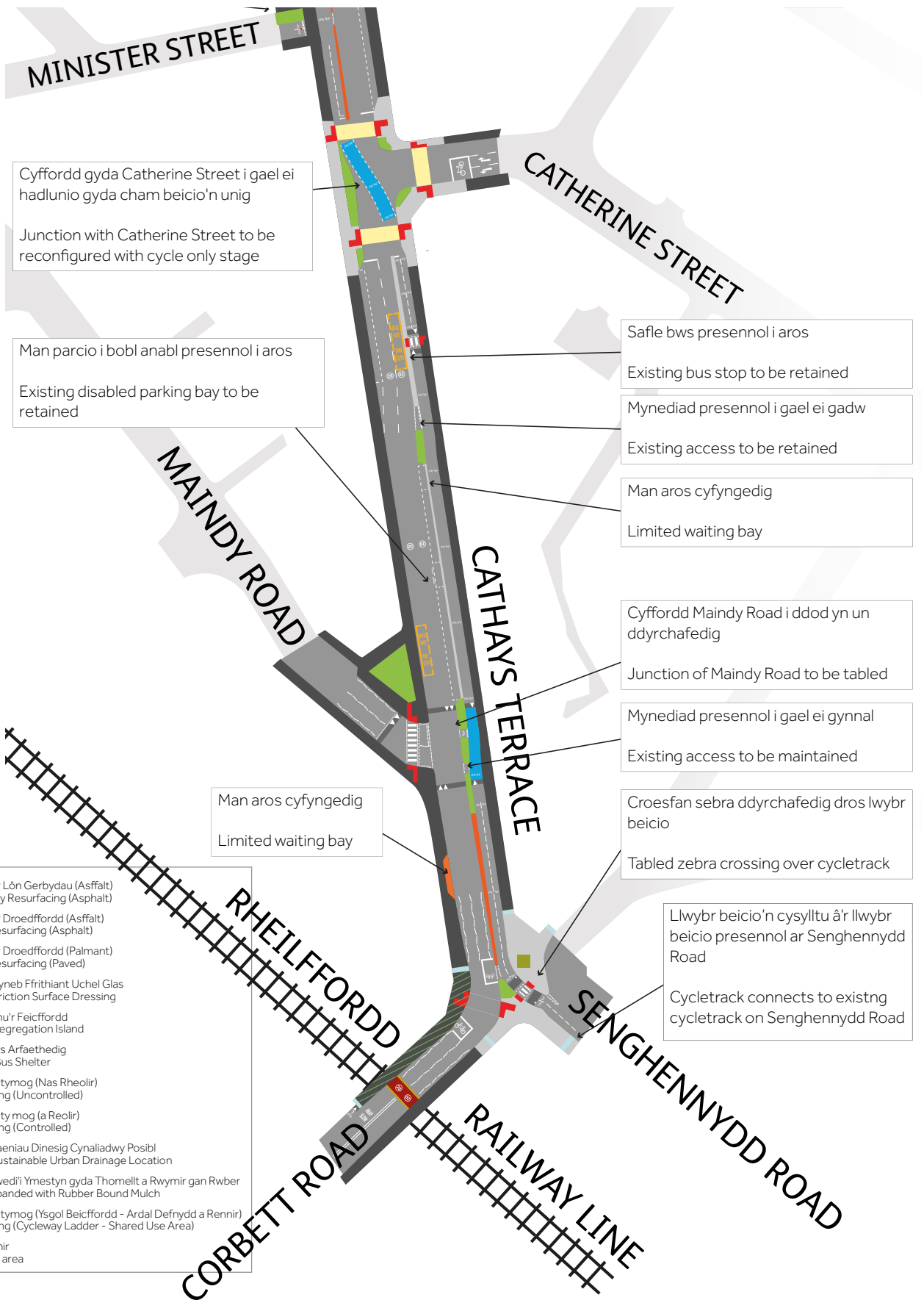
Beicffordd 1.2 Cycleway 1.2



Mae'r Cyngor yn ymgynghori ar y cynnig i weithredu cynllun rheoli traffig yn seiliedig ar y cynllun. polisitrafnidiaeth@caerdydd.gov.uk

The Council is consulting on the proposal to implement a traffic management scheme based on the plan shown. transportpolicy@cardiff.gov.uk

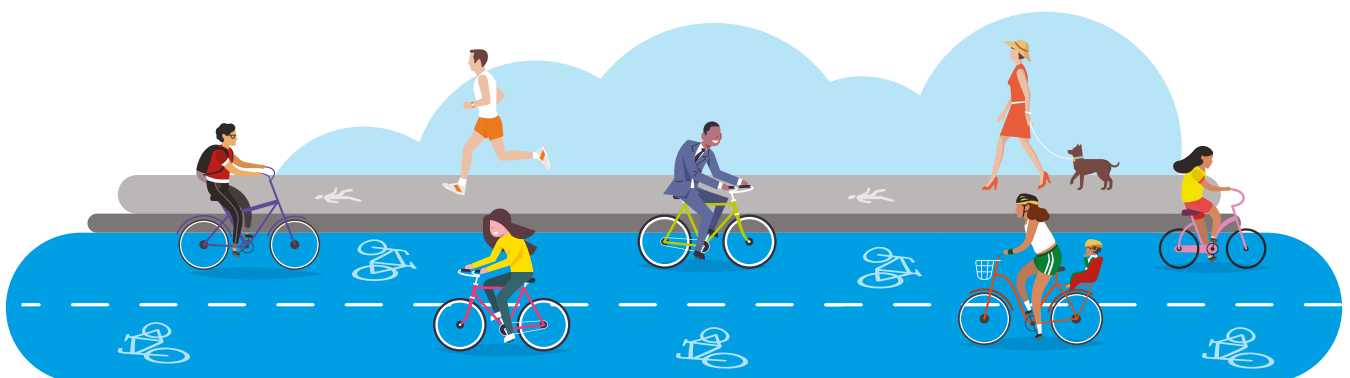
Beicffordd 1.2 Cycleway 1.2



Mae'r Cyngor yn ymgynghori ar y cynnig i weithredu cynllun rheoli traffig yn seiliedig ar y cynllun. polisitrafndiaeth@caerdydd.gov.uk

The Council is consulting on the proposal to implement a traffic management scheme based on the plan shown. transportpolicy@cardiff.gov.uk

Beicffordd 1.2



Beicffordd 1.2



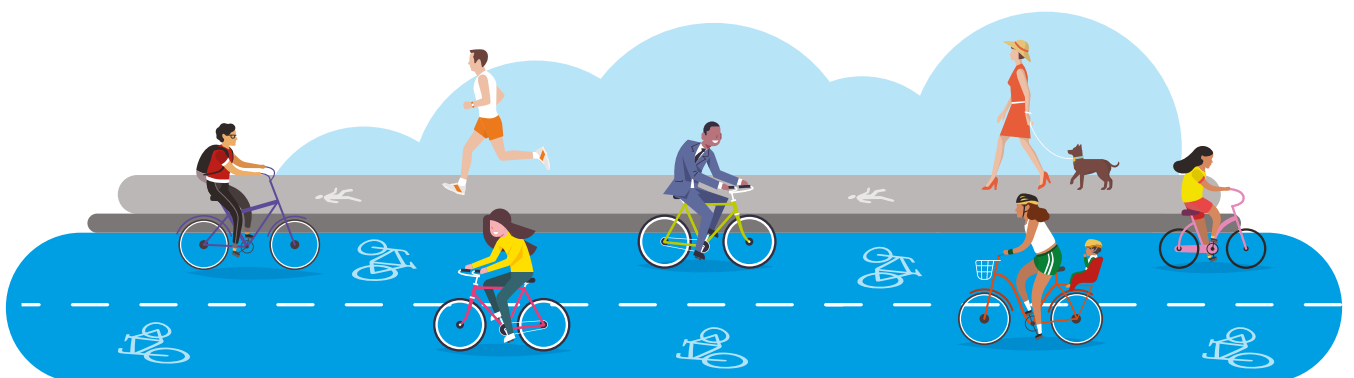
Beicffordd 1.2



Beicffordd 1.2



Beicffordd 1.2

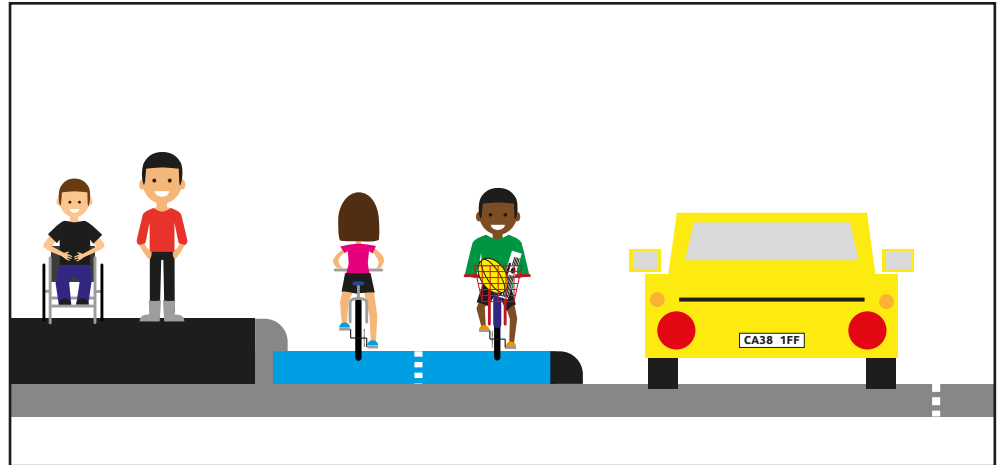


Beicffordd 1.2

Beth? (1)

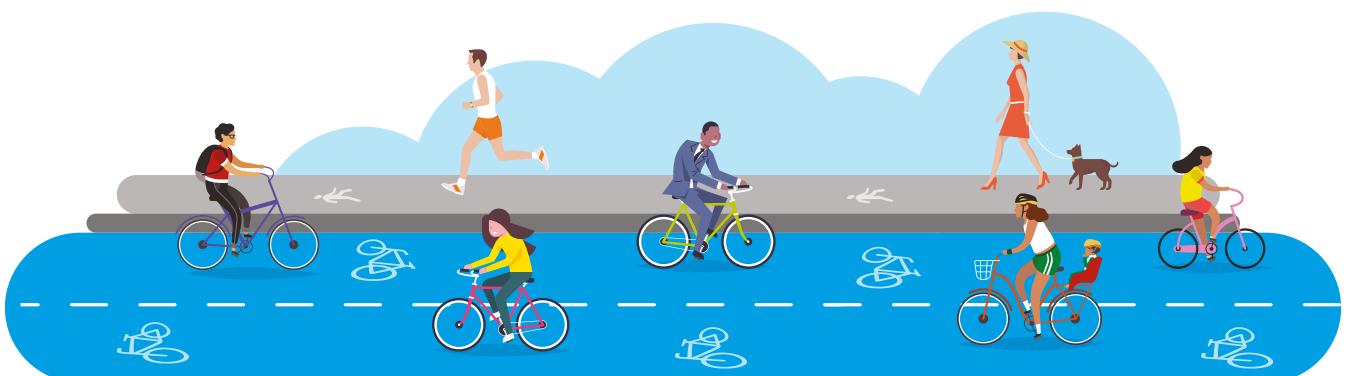
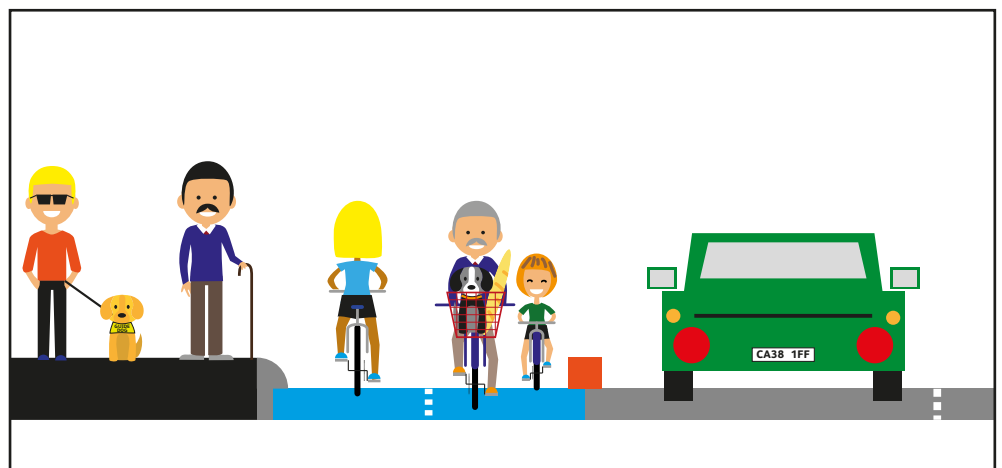
Llwybr Beicio Grisiog

Codir llwybrau beicio grisiog (neu 'hybrid') uwchlaw gweddill y lôn gerbydau a chânt eu gwahanu'n glir oddi wrtho gan gwrbyn, gyda chwrbyn arall rhwng y lôn feiciau a'r droedffordd.



Llwybr Beicio ar Wahân

Mae pobl yn mynd ar feiciau i'r ddau gyfeiriad ar un ochr o'r ffordd ar lwybr beicio dwyffordd. Mae cwrbyn yn eu gwahanu oddi wrth draffig modurwyr.

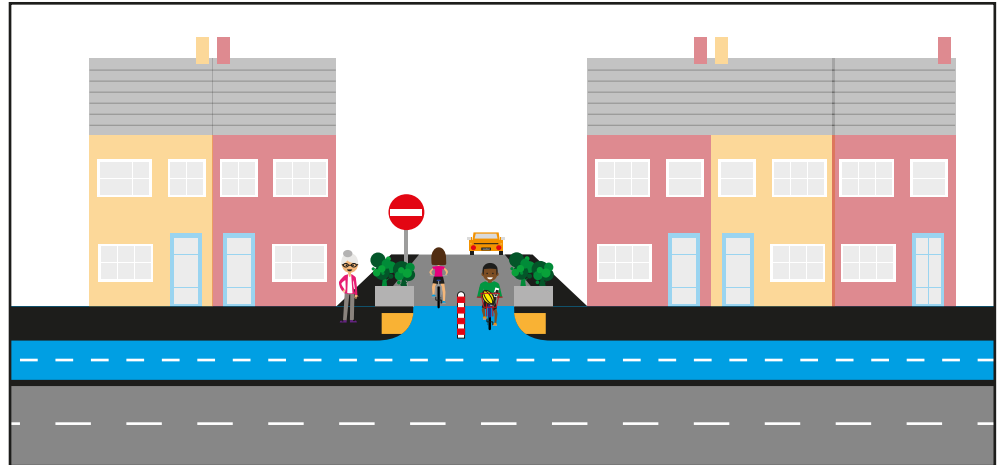


Beicffordd 1.2

Beth? (2)

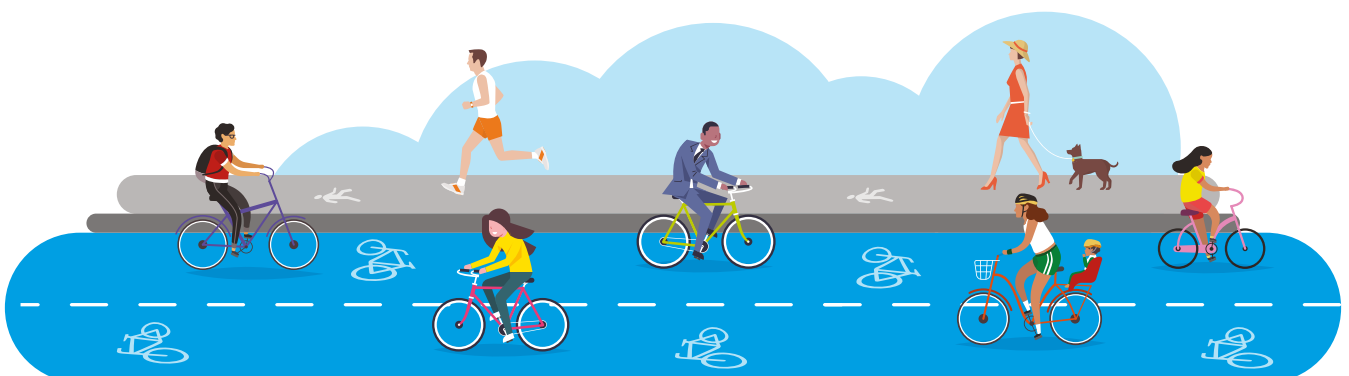
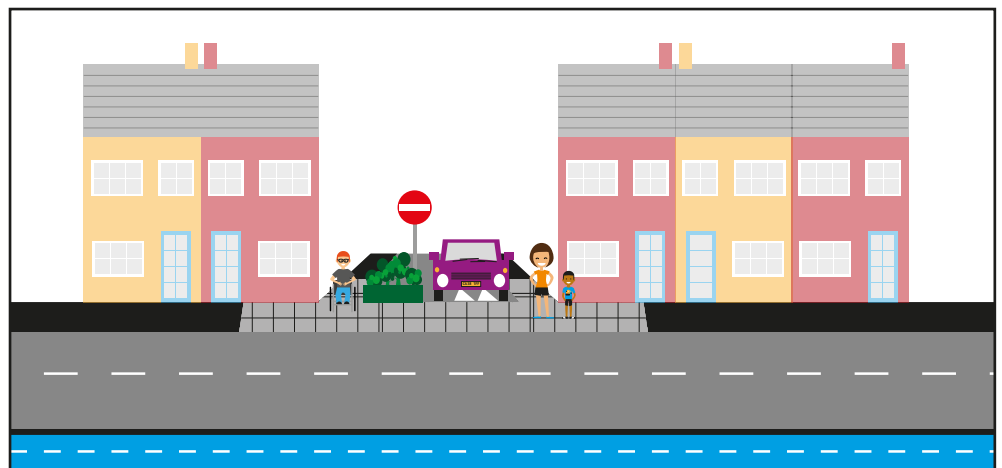
Cyffyrdd Cerddwyr a Beiciau yn unig

Bydd y cyffyrdd hyn yn gwella diogelwch i bob defnyddiwr. Dim ond cerddwyr a beicwyr fydd yn gallu defnyddio'r ffordd ymyl. Bydd angen i draffig ddefnyddio llwybr gwahanol. Bydd llif y traffig ar y briffordd yn gwella gan y bydd llai o darfu gan draffig sy'n ymuno â'r briffordd neu'n troi oddi arni. Gweler y cynllun manwl ar gyfer lleoliadau manwl gywir, bydd y rhain i'w gweld ar hyd Cathays Terrace.



Troedffordd Barhaus wrth Gyffyrdd

Bydd y cyffyrdd hyn yn gwella diogelwch cerddwyr, drwy gyflwyno troedffordd barhaus dros geg y gyffordd, caiff traffig ei annog i ildio i gerddwyr sydd ar y droedffordd. Gallai mynediad traffig i'r ffordd ymyl gael ei gyfyngu o ran cyfeiriad. Gweler y cynllun manwl ar gyfer lleoliadau manwl gywir, bydd y rhain i'w gweld ar hyd Allensbank Road a Cathays Terrace.



Systemau Draenio Cynaliadwy (SDCau)

Pan fydd glaw yn disgyn yn yr amgylchedd naturiol, mae nodweddion naturiol fel coed, planhigion, gweiriau, pridd, ynghyd ag afonydd a nentydd yn helpu i brosesu'r dŵr hwn ac mae hyn yn ffurfio rhan annatod o'r cylch dŵr. Yn yr amgylchedd adeiledig, caiff camau arferol y cylch dŵr eu llesteirio'n ddifrifol. Mae'r problemau sy'n deillio o'r difrod i'r cylch hwn yn cynnwys llifogydd, llygredd ac erydu. Mae'r dŵr hwn na all fynd i mewn i'r cylch dŵr naturiol yn rhoi straen ychwanegol ar y system garthffosiaeth. Mae SDCau yn ddull naturiol o reoli dŵr wyneb drwy greu 'safle prosesu dŵr bychan'.

Manteision SDCau:

- Mesurau gostegu traffig naturiol.
- Improve the micro-climate.
- Gwella ansawdd yr aer.
- Dod â natur i'r amgylchedd trefol.

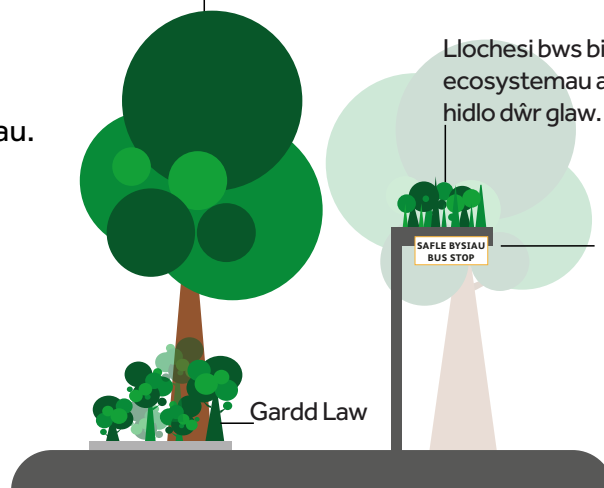
Mae llochesi bws bioamrywiol a Gerddi Glaw yn enghreifftiau o SDCau.

Lleoliadau plannu

Mae canopiau sy'n ffurfio ar frig coed, yn dal y glaw, sy'n anweddu'n raddol, gan leihau'r dŵr sy'n cyrraedd yr arwyneb.

Llochesi bws bioamrywiol: yn cefnogi ecosystemau ac yn darparu lleoliad hidlo dŵr glaw.

Llochesi bws bioamrywiol: yn cynnwys cyfuniad o blanhigion gwyrdd a blodau gwyllt. Byddan nhw'n denu ac yn cynnal pryfed a bywyd gwyllt arall.



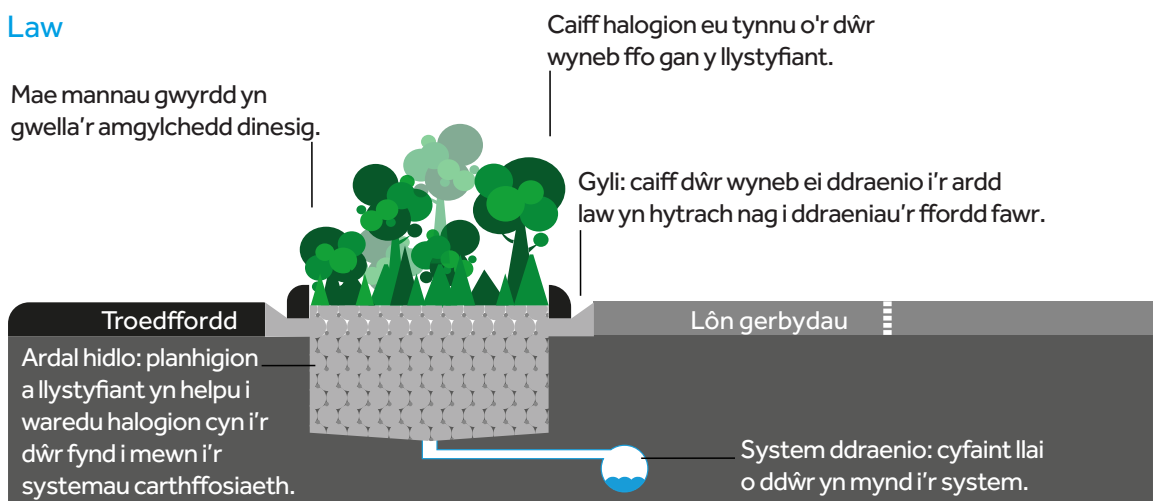
Llochesi bws bioamrywiol

Gyda chyfuniad o wahanol blanhigion, maen nhw'n helpu i leihau ac arafu'r dŵr sy'n mynd i'r system ddraenio, a bydd to cyfan y lloches bws yn creu cynefin i gynnal pryfed a bywyd gwyllt arall. ynghyd ag amrywiaeth eang o flodau gwyllt.

Gerddi Glaw

Mae Gardd Glaw fel arfer yn ardal wedi ei phlannu, gydag amrywiaeth o rywogaethau, ac mae'r planhigion yn cyflawni sawl swyddogaeth allweddol; yn dal a glanhau dŵr glaw a dŵr wyneb ffo. Mae'r cyfaint is o ddŵr naill ai'n draenio i gwrs dŵr naturiol neu i'r system ddraenio.

Trawstoriad Gardd Law



Beicffordd 1.2

Parcio

Gwelliannau stryd yn eich ardal chi

Pam ein bod yn gwella parcio?

Rydym yn datblygu'r ddarpariaeth parcio ar draws y ddinas ac mae'r cynllun hwn yn rhan o'r cynllun cynhwysfawr hwnnw.

Rydym yn mynd i'r afael â pharcio gan gymudwyr ar y stryd sydd yn amharu ar lif traffig ac yn creu anawsterau i rai preswylwyr lleol.

Rydym yn gwella'r ddarpariaeth parcio i breswylwyr. Rydym yn mynd i'r afael â pharcio ar balmentydd yn yr ardal.



Sut rydym yn newid y parcio yn eich ardal chi?

Bydd cynnydd yn nifer y preswylwyr sydd yn parcio ar Deras Cathays, rydym yn llwyddo i wneud hyn drwy leihau nifer y manau parcio nad sydd wedi eu rheoli.

Byddwn hefyd yn lleihau nifer y manau parcio aros cyfyngedig ar hyd Cathays Terrace, gan adleoli'r rhain i'r ffyrdd cyfagos. Bydd preswylwyr sydd â thrwyddedau yn gallu parcio yn y manau aros cyfyngedig heb gyfyngiad amser.

Lle bydd ffyrdd yn cael eu cau i gerbydau modur, wrth eu cyffyrdd â Cathays Terrace, rhoddir llinellau melyn dwbl ar ben y ffyrdd i sicrhau bod digon o le i gerbydau droi, bydd llwytho'n dal i gael ei ganiatáu fodd bynnag. Ni chaniateir llwytho ar ben y stryd yn Llanisien ar y gyffordd ag Allensbank Road.

Bydd manau parcio ar hyd Allensbank Road yn parhau i fod ar gyfer preswylwyr, a byddwn yn lleihau nifer y manau parcio nas rheolir. Yn yr heolydd cyfagos byddwn yn cynyddu'r gyfran o fannau parcio i breswylwyr ac yn lleihau'r gyfran o barcio nas rheolir.

Papur Gwyn Trafnidiaeth Caerdydd:
Gweledigaeth Trafnidiaethi 2030

Newid sut rydym
yn symud o gwmpas
dinas sy'n tyfu

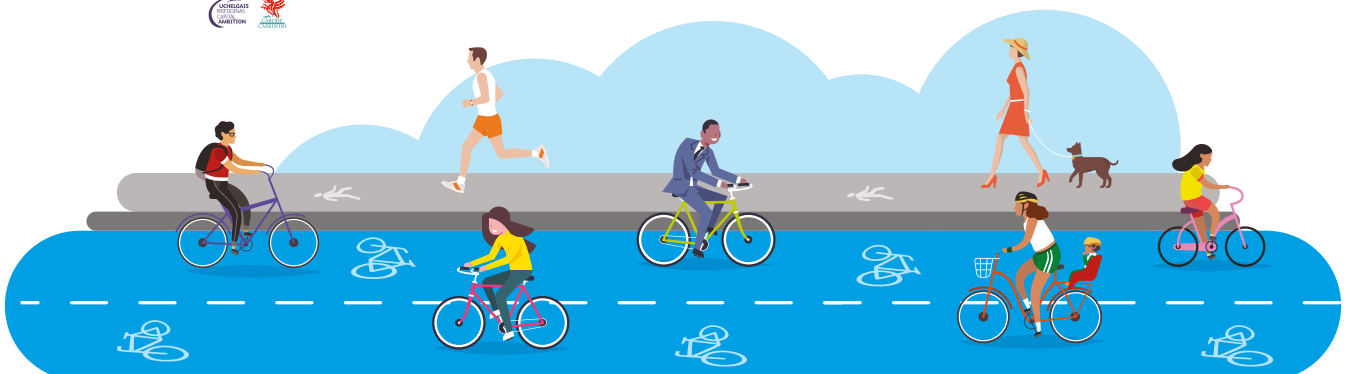


Pryd a pham rydym ni'n newid y parcio?

Mae'r cynllun parcio yn golygu y bydd manau parcio naill ai ar ochr arall y ffordd i'r beicffordd, neu bydd palmentydd pwrpasol yn gwahanu'r llwybr beicffordd a'r man parcio. Bydd hyn yn fwy diogel i ddefnyddwyr ceir a beicwyr.

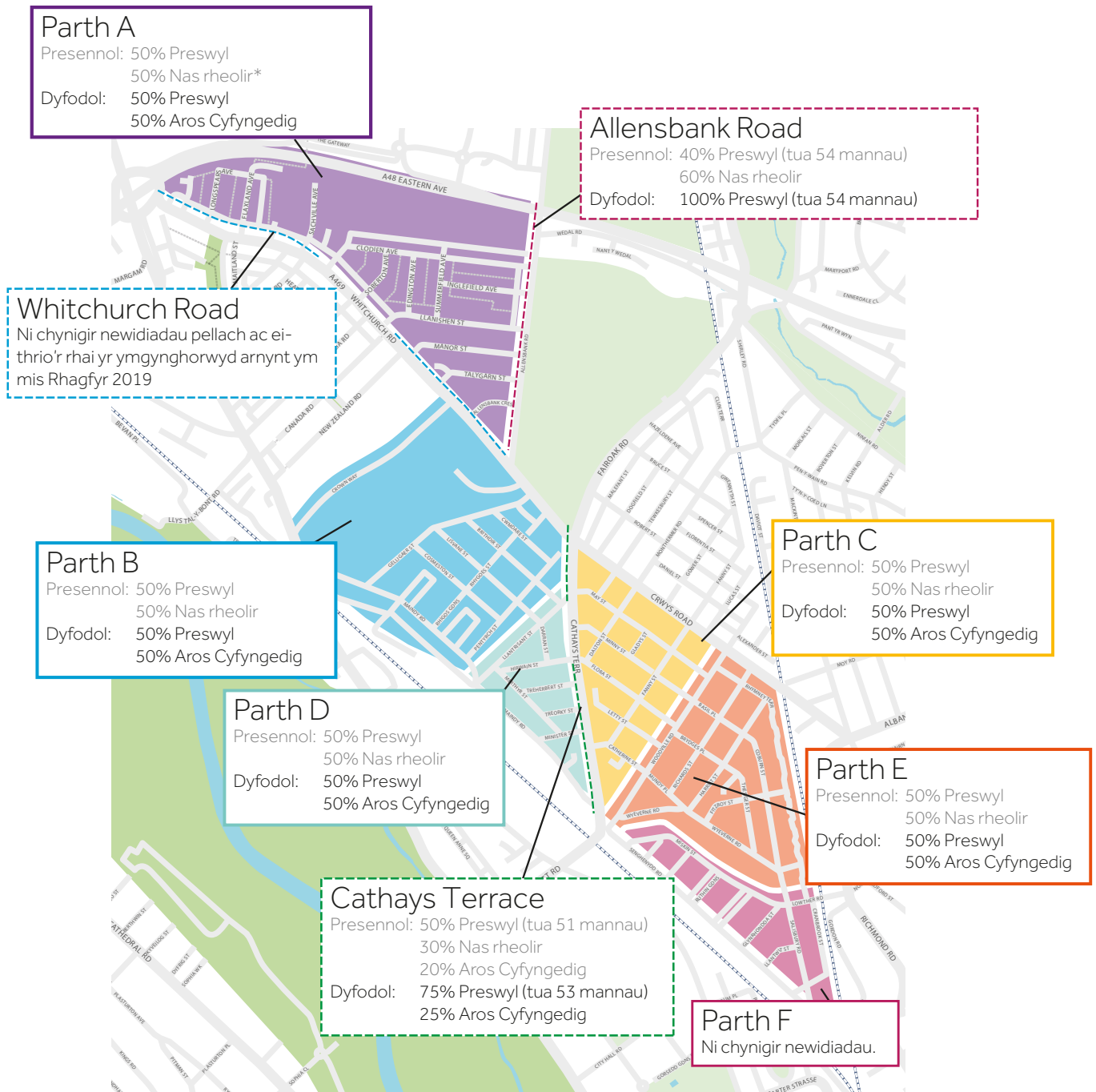
Mae'n bwysig gwella ansawdd yr aer yng Nghaerdydd cyn gynted ag y bo modd. I gyflawni hyn, mae'n bwysig annog teithio llesol a chynaliadwy ledled Caerdydd. Mae gwella safleoedd bws a beicffyrdd yn hanfodol i'r cynllun hwn.

Rydym yn disgwyl gweithredu'r newidiadau hyn yn ystod ail hanner 2020.

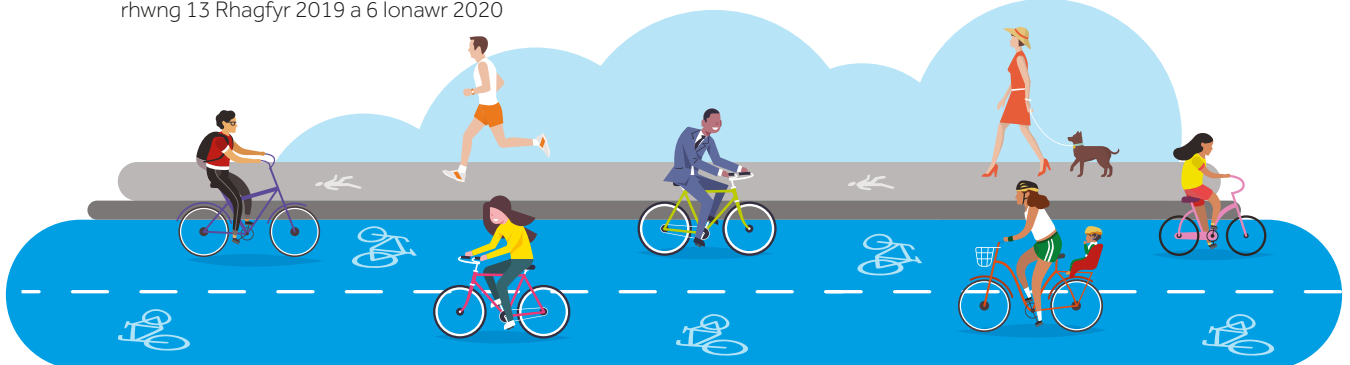


Beicffordd 1.2

Bydd preswylwyr sydd â thrwydded barcio preswlydd ar gyfer parth yn gallu parcio un ai mewn man parcio i breswylwyr neu mewn man aros cyfyngedig o fewn y parth hwnnw heb unrhyw gyfyngiad ar amser.

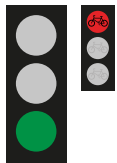


*Gallai hyn gael ei gynyddu i 75% preswyl 25% heb eu rheoli yn unol â chanlyniad yr ymgynghoriad a gynhaliwyd rhwng 13 Rhagfyr 2019 a 6 Ionawr 2020



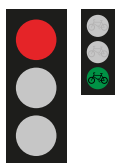
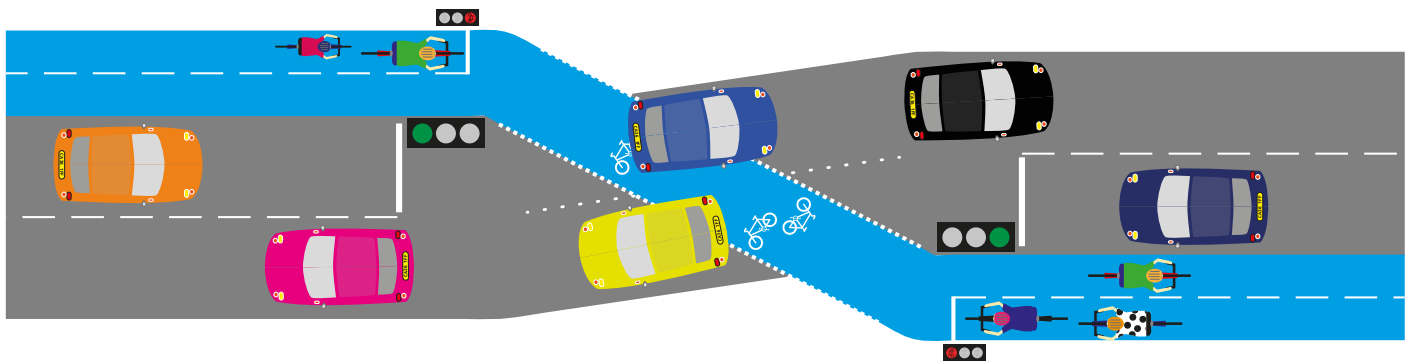
Heol Yr Eglwys Newydd

Ar hyd Heol yr Eglwys Newydd, mae'r trac beicio'n newid ochr wrth y ffordd gerbydau. Bydd goleuadau traffig yn sicrhau bod defnyddwyr y ffordd a beicwyr yn ddiogel.



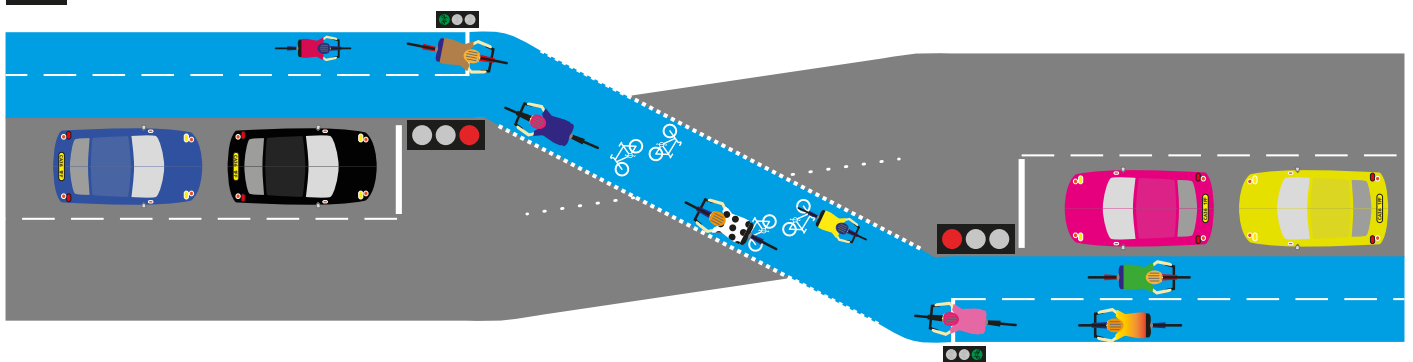
Ffordd yw Mynd. Beicffordd yw Stop.

Pan fo'r goleuadau'n wyrdd i ddefnyddwyr y ffordd, bydd beicwyr yn aros wrth eu golau coch eu hunain.



Ffordd yw Stop. Beicffordd yw Mynd

Pan fo'r goleuadau'n goch i ddefnyddwyr y ffordd, bydd y golau gwyrdd i feicwyr yn eu galluogi i groesi dros Heol yr Eglwys Newydd.



Beicffordd 1.2

Sut i ymateb

Mae arolwg ar-lein ar gael yma i chi ymateb i'r cynigion:

<https://tinyurl.com/cw12caerdydd>

Rhaid cyflwyno ymatebion erbyn 31 Gorffennaf 2020.

Digwyddiadau Ymgynghori

Cynhelir dau ddigwyddiad ar-lein yn ymwneud â'r ymgynghoriad hwn:

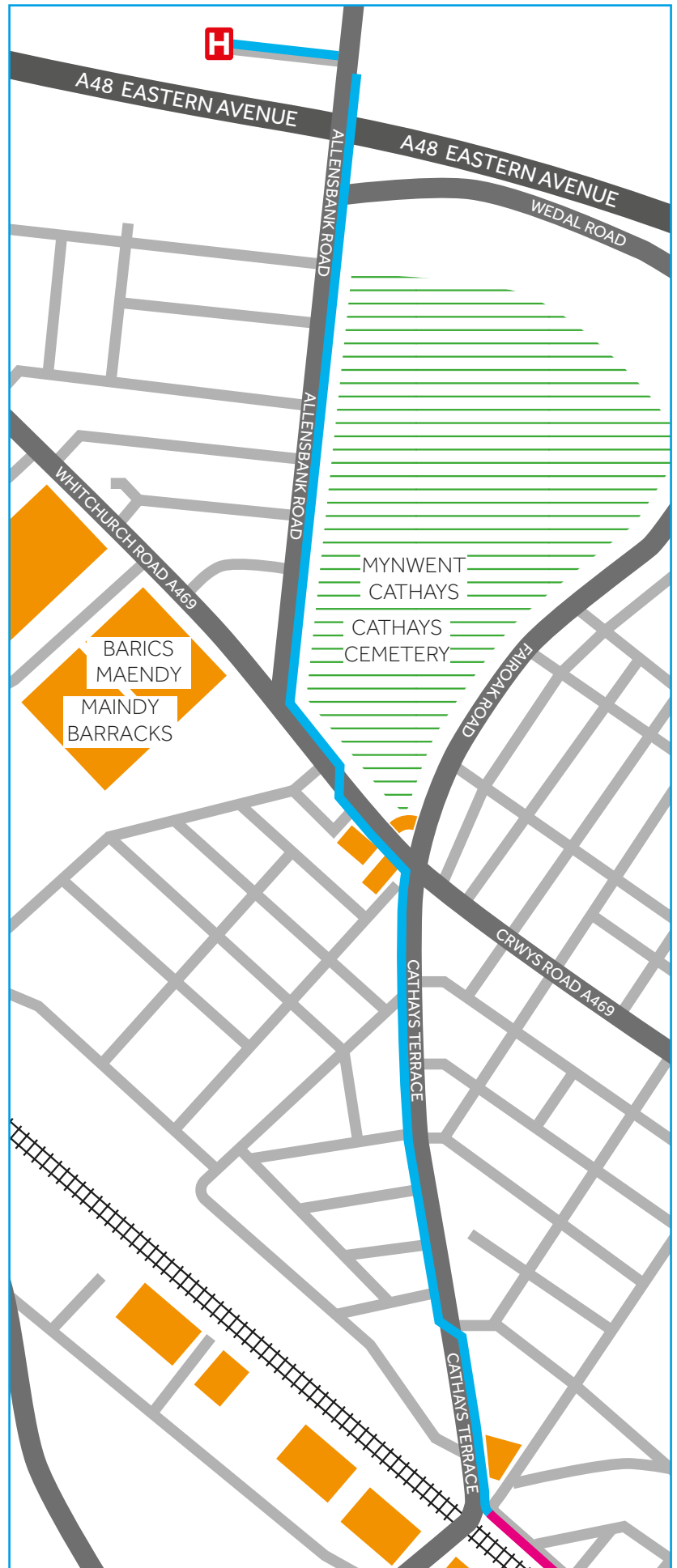
Dydd Mercher 8 Gorffennaf, 4pm



Dydd Iau 16 Gorffennaf, 6pm

Os hoffech gymryd rhan, rhaid i chi gadw lle o flaen llaw. E-bostiwch

polisitrafnidiaeth@caerdydd.gov.uk

gan nodi pa gyfarfod yr hoffech



	BEICFFORDD NEWYDD 1.2 NEW CYCLEWAY 1.2
	BEICFFORDD WEDI'I CHWBLHAU 1.1 COMPLETED CYCLEWAY 1.1